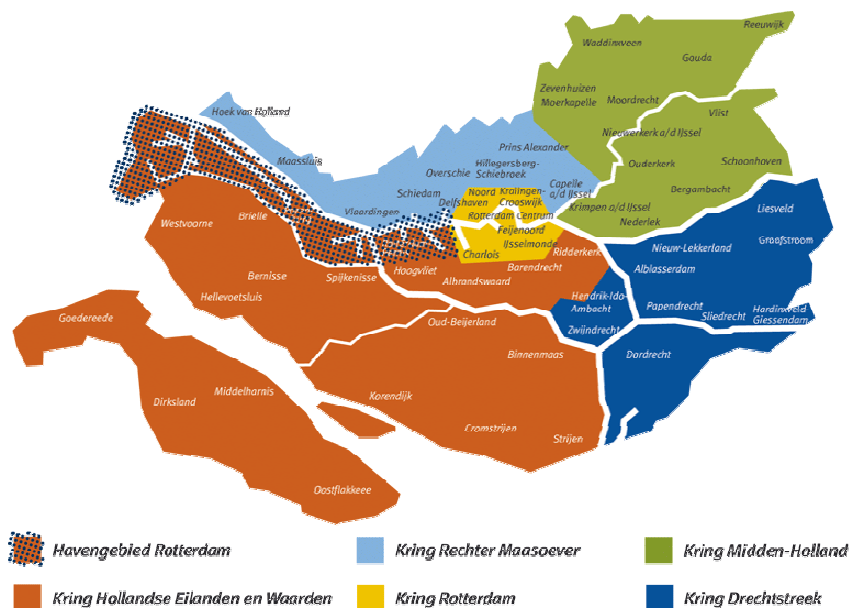


COEN, ConjunctuurEnquête Nederland

1e kwartaal 2010

Kamer van Koophandel Rotterdam



COEN | Conjunctuurenquête Nederland

een samenwerking tussen CBS, de Kamer van Koophandel, EIB, MKB-Nederland en VNO-NCW

De ConjunctuurEnquête Nederland (COEN) is het gezamenlijke conjunctuuronderzoek van VNO-NCW, MKB-Nederland samen met het Centraal Bureau voor de Statistiek (CBS), de Kamers van Koophandel en het Economisch Instituut voor de Bouwnijverheid (EIB). Dit onderzoek brengt vier keer per jaar de belangrijkste ontwikkelingen en verwachtingen van het Nederlandse bedrijfsleven in kaart, uitgesplitst naar regio en bedrijfstak. Daarbij wordt in de analyse en de vraagstelling ingespeeld op actuele ontwikkelingen. Door de intensieve samenwerking van de partijen aan het conjunctuuronderzoek, dalen de administratieve lasten in verband met deze conjunctuurenquêtes, terwijl de kwaliteit van de statistiek verbetert en de onderzoekskosten dalen. De enquête is gebaseerd op kwalitatieve verwachtingen van ondernemingen en geeft daarom meer een stemmingsbeeld van ondernemingen over de huidige en toekomstige gang van zaken dan een kwantitatief beeld over die gang van zaken.

Inhoudsopgave

1 Algemeen beeld conjunctuurenquête Kamergebied Rotterdam	3
2 Resultaten conjunctuurenquête op de verschillende indicatoren	3
2.1 Economisch klimaat	3
2.2 Omzet	4
2.3 Orderontvangsten	5
2.4 Export	6
2.5 Concurrentiepositie	7
2.6 Prijzen en tarieven	7
2.7 Winstgevendheid	8
2.8 Productie	9
2.9 Productiebelemmeringen	9
2.10 Werkgelegenheid	12
2.11 Investerings	13
3 Kamergebied Rotterdam in vergelijking met Nederland	14
Bijlage: Leeswijzer	15

1 Positieve ontwikkelingen zetten door, maar herstel blijft broos

De positieve ontwikkeling van de afgelopen kwartalen heeft zich ook het laatste kwartaal van 2009 voortgezet, maar het herstel gaat langzaam.

De meeste indicatoren laten weliswaar een positieve ontwikkeling zien, maar over het algemeen overtreft het aantal pessimisten nog altijd het aantal optimistische ondernemers.

De verwachtingen voor het komende kwartaal wijzen op een gestage voortzetting van de positieve ontwikkeling.

Vier op de vijf ondernemers in het Kamergebied Rotterdam verwacht dat het economisch klimaat zich stabiliseert (69%) of verbetert (11%).

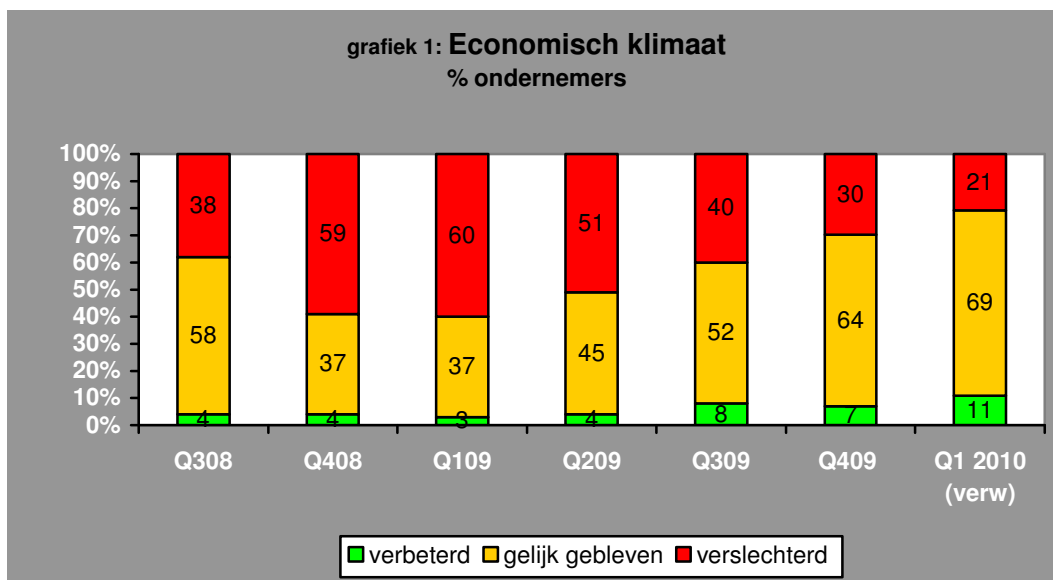
Alleen wat betreft de verwachtingen omtrent orderontvangst zijn er meer ondernemers die een stijging verwachten dan die een daling verwachten. Op indicatoren als productie, personeelssterkte en investeringen zijn de verwachtingen wel positiever geworden, maar is het omslagpunt nog niet bereikt. De positieve ontwikkelingen in de omzet en export zetten niet door in het komende kwartaal.

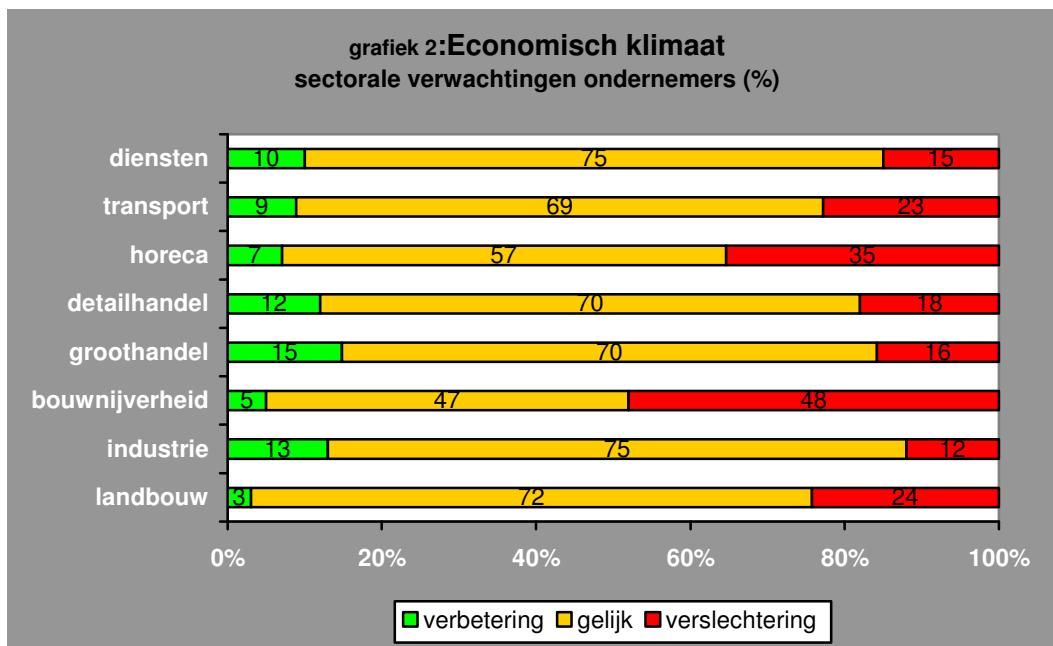
Tussen de economische sectoren zijn grote verschillen in economische resultaten en verwachtingen. De bouw scoort bovengemiddeld negatief, terwijl de groothandel en dienstensector positiever gestemd zijn.

2 Resultaten conjunctuurenquête op de verschillende indicatoren

2.1 Negatieve ontwikkeling economisch klimaat zwakt verder af

De negatieve ontwikkeling van het economisch klimaat zwakt voor het derde kwartaal op rij af. 30% van de ondernemers heeft het afgelopen kwartaal een verslechtering van het economisch klimaat ervaren (zie grafiek 1). Dit was over het derde kwartaal van 2009 nog 40%. De verwachte ontwikkeling is ook minder slecht. Slechts 21% van de ondernemers verwacht een verdere verslechtering in het eerste kwartaal van 2010. Dit percentage is nog wel hoger dan het percentage ondernemers dat een verbetering verwacht (11%).



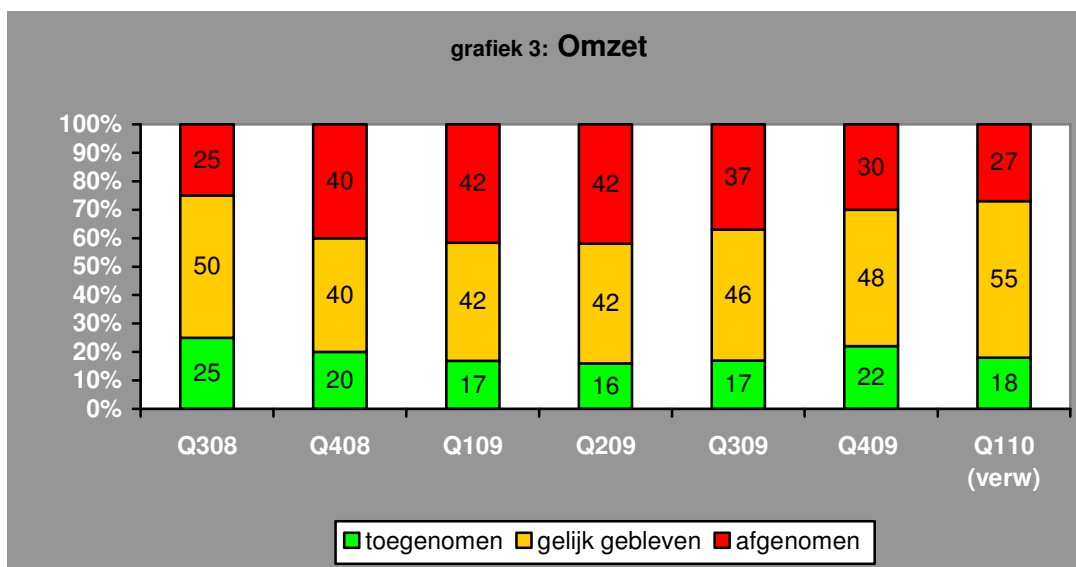


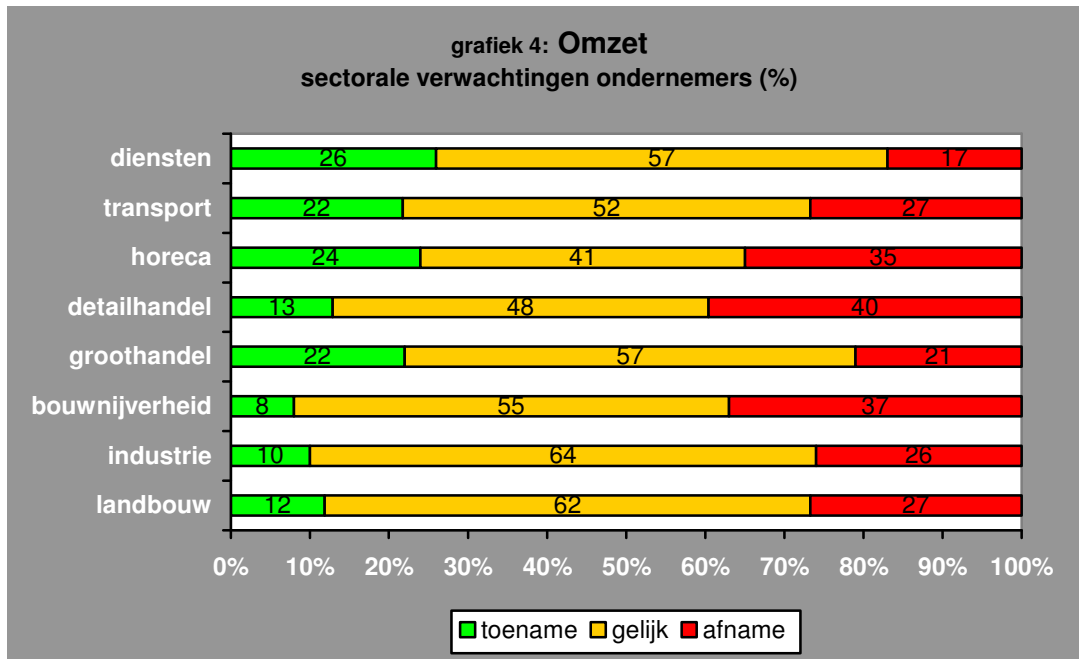
Met name in de bouw (48%), horeca (35%) en landbouw (24%) zijn ondernemers negatief gestemd (zie grafiek 2). De industrie is de enige sector waar het aantal optimisten het aantal pessimistische ondernemers overtreft.

2.2 Minder omzetsdaling, maar positieve ontwikkeling zwakt af

Veel ondernemers in het Kamergebied Rotterdam hebben in 2009 te maken gehad met omzetsdalingen. Ook in het vierde kwartaal ervoer nog een groot deel (30%) van de ondernemers een daling van de omzet, al is dat wel minder dan een kwartaal eerder (zie grafiek 3). Wanneer gekeken wordt naar de verwachtingen voor het komende kwartaal, dan lijkt deze positieve ontwikkeling niet door te zetten. Nog steeds zijn er meer ondernemers die een verdere daling van de omzet verwachten (27%) dan ondernemers die een stijging verwachten (18%).

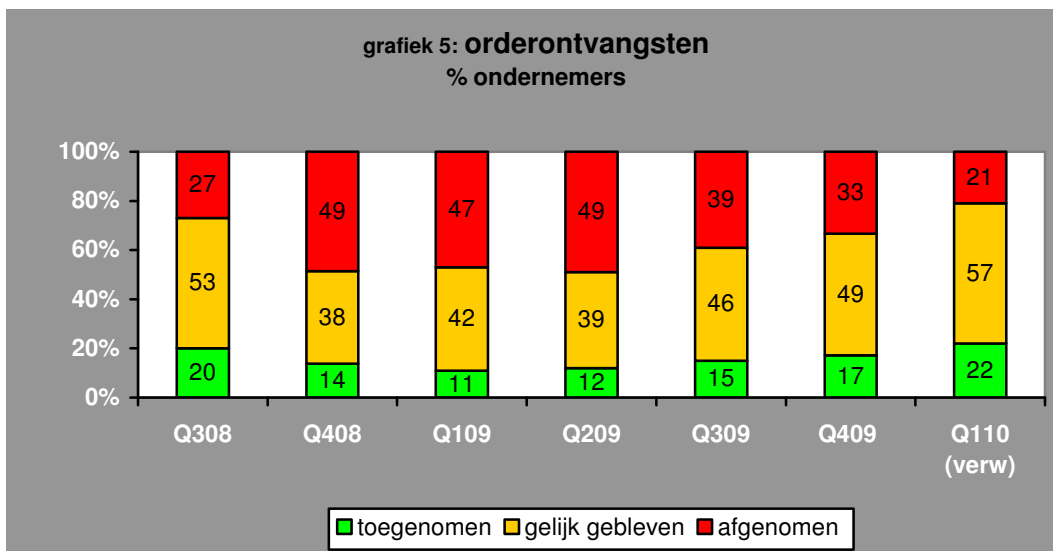
Er zijn grote verschillen tussen de verschillende sectoren wat betreft de omzetontwikkeling. De ondernemers in de dienstensector en groothandel zijn (licht) positief gestemd, terwijl de ondernemers in bouwsector en detailhandel negatief gestemd zijn (zie grafiek 4).



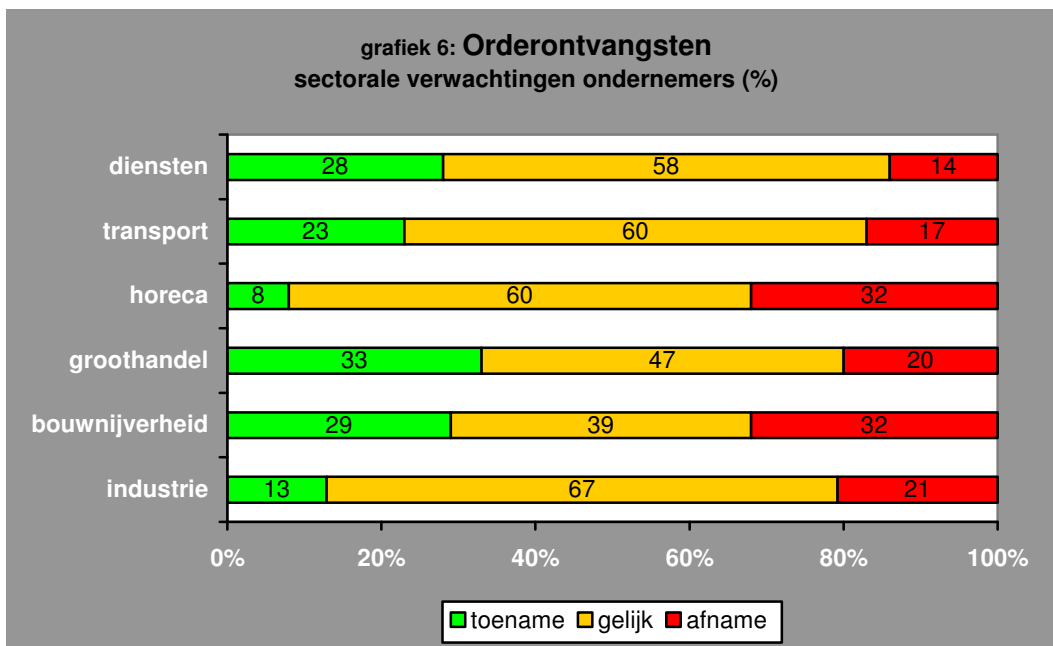


2.3 Optimisme rond orderontvangsten

Het aantal ondernemers dat ene daling van de orderontvangsten meemaakt, is in het afgelopen kwartaal verder afgenomen naar 33% (zie grafiek 5). Voor het komende kwartaal verwacht slechts 21% een verdere daling van de orderontvangsten en daarmee overtreft het aantal optimisten het aantal pessimistische ondernemers, want 22% verwacht een stijging van de orderontvangsten in het eerste kwartaal van 2010.

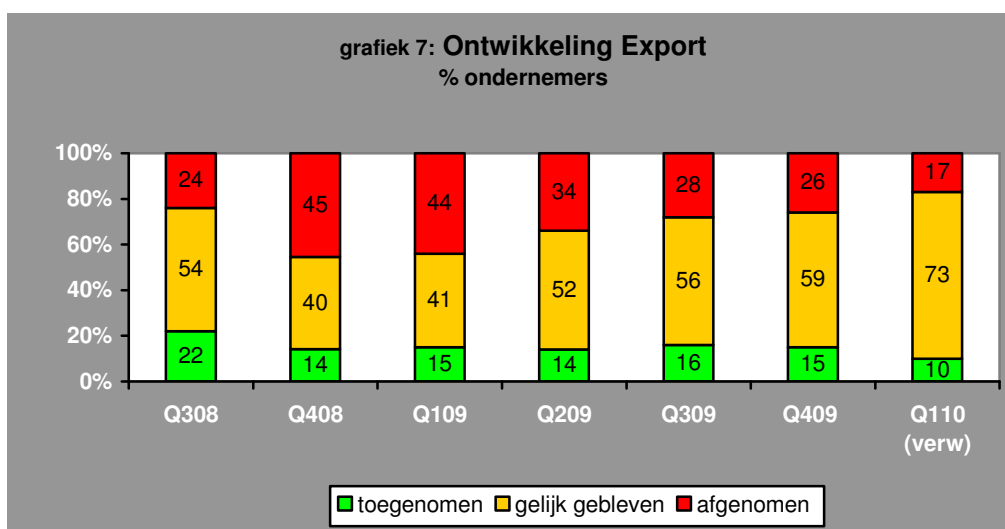


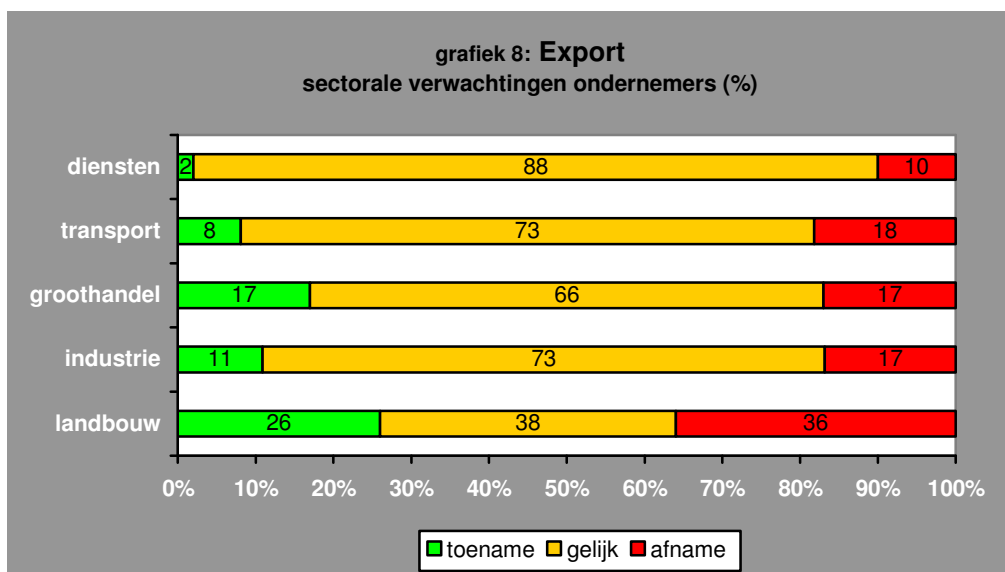
Dat wil echter niet zeggen dat iedere sector optimistisch gestemd is. Vooral in de horeca en industrie verwacht men een verdere afname van de orderontvangsten (zie grafiek 6). Optimisme overheerst in de dienstensector, transport en groothandel.



2.4 Exportherstel zet niet door

De positieve ontwikkeling van de export heeft zich het vierde kwartaal niet verder doorgezet (zie grafiek 7). Het aantal ondernemers dat te maken had met een afname van de export (26%) is vrijwel gelijk gebleven ten opzichte van het laatste kwartaal en de verwachtingen zijn niet veel positiever. Weliswaar is het aantal ondernemers dat een daling van de export verwacht niet groot (17%); het aantal ondernemers dat een stijging verwacht is nog kleiner (10%). Dit is een groot verschil met een kwartaal terug, toen voor het eerst het aantal ondernemers met positieve verwachtingen het aantal pessimistische ondernemers overtrof.

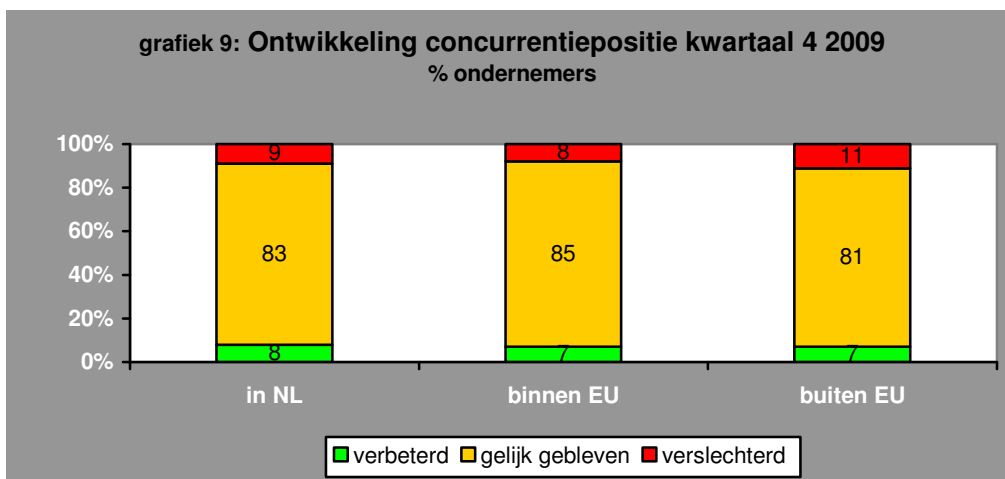




Van de exporterende sectoren scoort alleen de groothandel niet negatief (17% optimisten tegenover 17% pessimisten). Vooral de landbouwsector en transportsector zijn negatief gestemd over de export in het komende kwartaal.

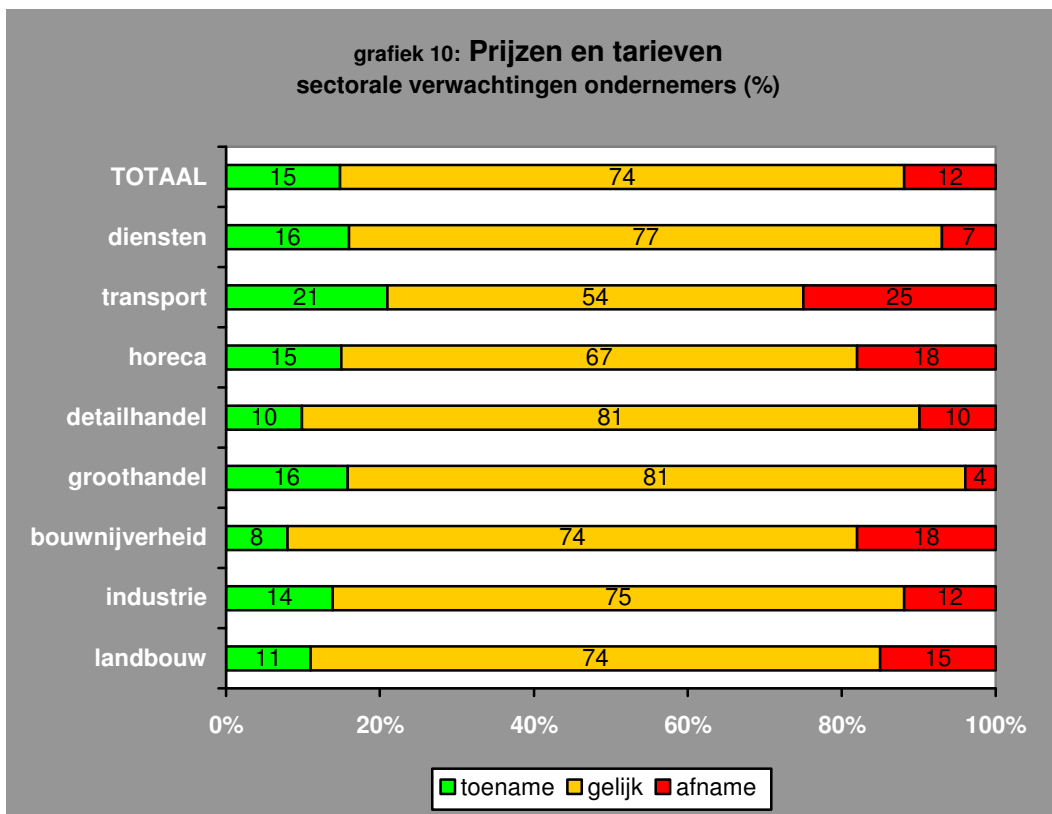
2.5 Concurrentiepositie gelijk gebleven

De concurrentiepositie van ondernemers in het gebied van de Kamer van Koophandel Rotterdam is nauwelijks veranderd in het vierde kwartaal van 2009. Ruim vier op de vijf ondernemers geeft aan dat hun concurrentiepositie gelijk is gebleven, zowel in Nederland als daarbuiten (zie grafiek 9).



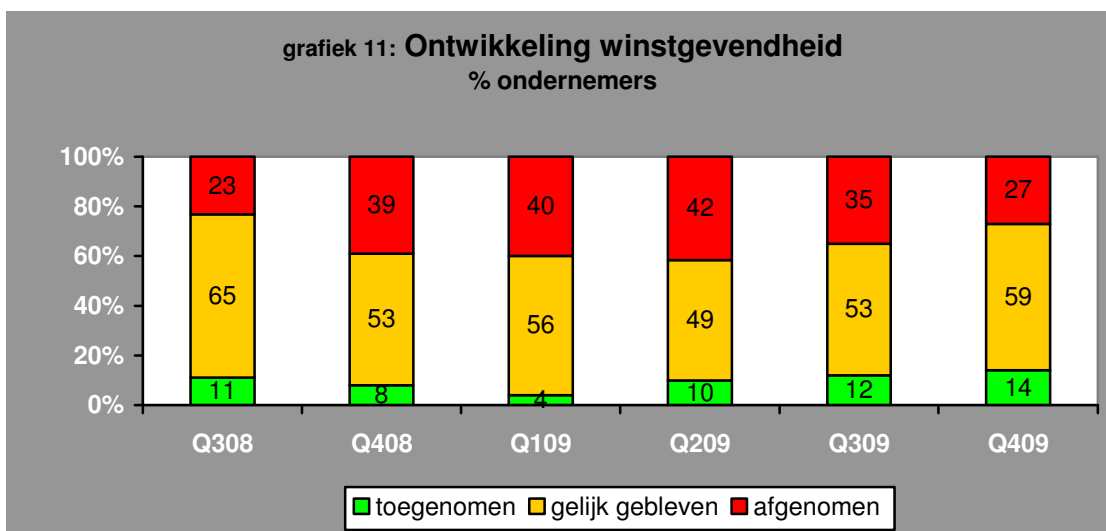
2.6 Prijzen stabiliseren zich

Voor het eerst in lange tijd is het aantal ondernemers dat ene prijsstijging van hun diensten of producten verwacht (15%) groter dan het aantal ondernemers dat ene daling verwacht (10%). Vooral in de dienstensector en groothandel verwacht men ene stijging van het prijsniveau (zie grafiek 10). In de bouwsector staan de prijzen nog onder druk.



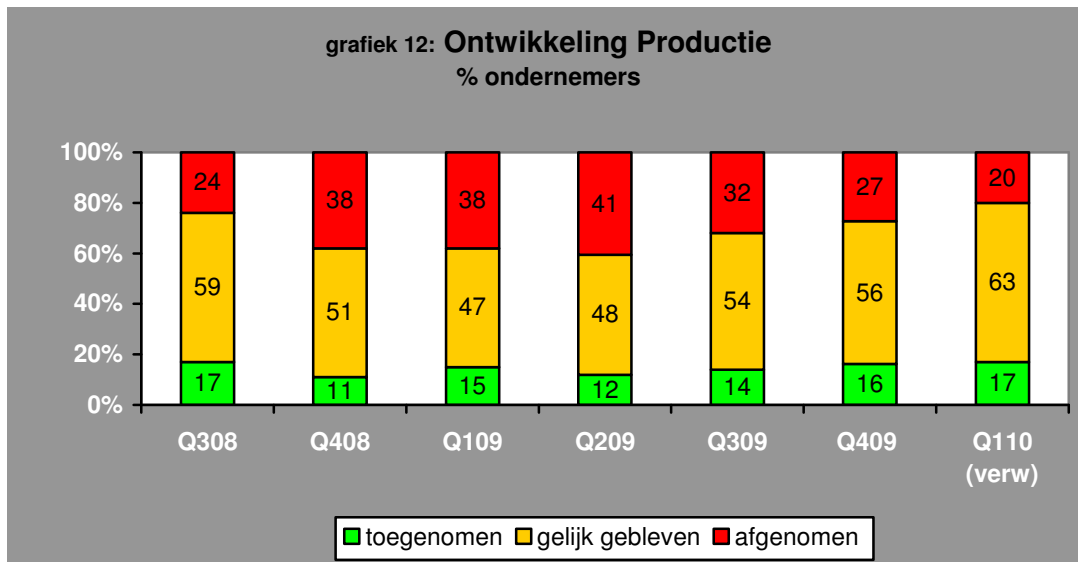
2.7 Winstgevendheid daalt nog steeds, maar daling zwakt af

De omzetzaling neemt licht af en het prijsniveau lijkt toe te nemen. Deze ontwikkelingen zijn ook terug te zien in de winstgevendheid van bedrijven (zie grafiek 11). De winstgevendheid is bij een groot aantal ondernemers ook in het vierde kwartaal afgenomen, maar is toch weer minder dan een kwartaal eerder (van 35% naar 27%). Ook het aantal ondernemers dat een stijging van de winstgevendheid meemaakte, nam licht toe naar 14%.

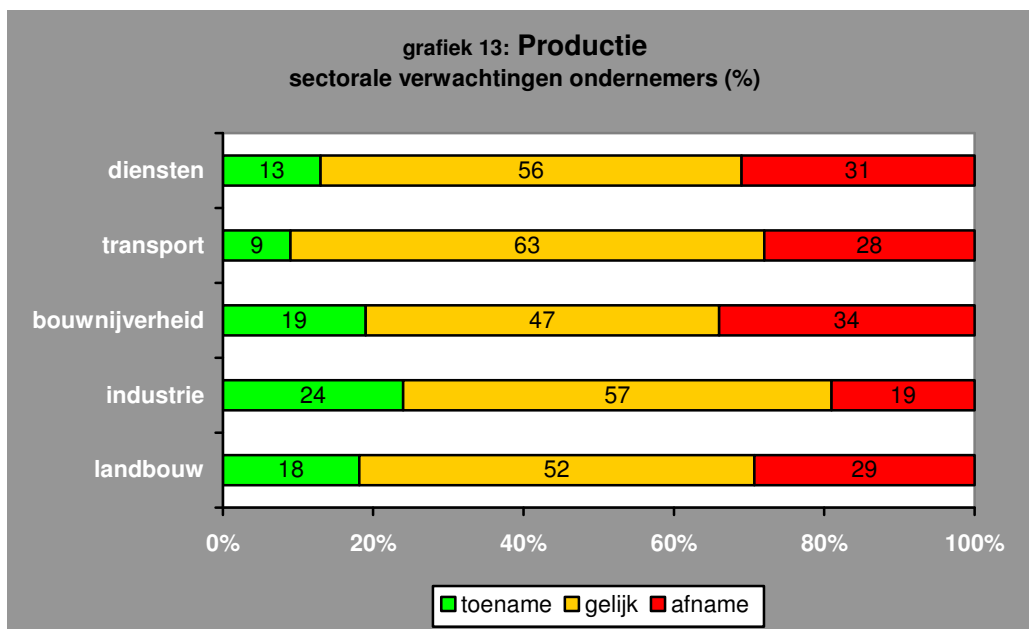


2.8 Productieontwikkeling minder negatief

In de ontwikkeling van de productie van Rotterdamse ondernemingen is na het tweede kwartaal van 2009 een positieve ontwikkeling zichtbaar (zie grafiek 12). Desalniettemin zag in het afgelopen kwartaal nog steeds een fors percentage ondernemers een afname van hun productie (27%). Voor het volgende kwartaal is het aantal optimistische ondernemers (17%) nog steeds kleiner dan het aantal pessimistische (20%).



Het zijn met name de dienstensector, transportsector en landbouw die negatieve verwachtingen hebben omtrent hun productie (zie grafiek 13). Alleen in de industrie overtreft het aantal optimisten het aantal pessimistische ondernemers.



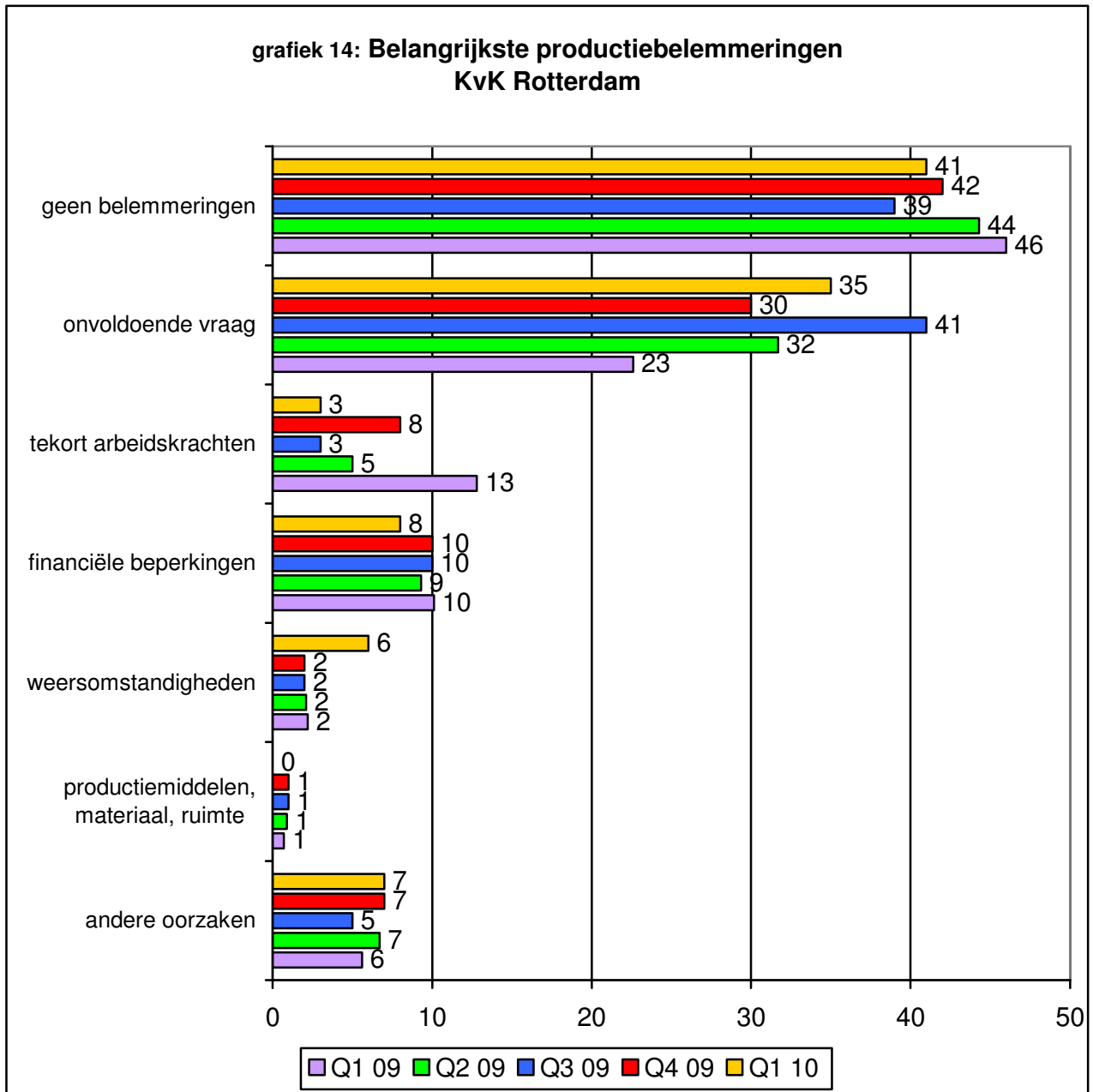
2.9 Productiebelemmeringen nemen niet verder toe

Gevraagd naar de belangrijkste productiebelemmeringen geeft 41% van de ondernemers aan geen productiebelemmeringen te ondervinden (zie grafiek 14). Dit is vrijwel gelijk aan het voorgaande kwartaal (42%).

De belangrijkste productiebelemmering is nog steeds onvoldoende vraag en het aantal ondernemers dat dit als belangrijkste productiebelemmering ervaart (35%), neemt weer toe na een daling een kwartaal eerder.

De strenge winter heeft voor problemen gezorgd bij ondernemers en weersomstandigheden worden dan ook door 6% van de ondernemers als belangrijkste productiebelemmering aangewezen.

Gebrek aan arbeidskrachten wordt door zeer weinig ondernemers nog als belangrijkste productiebelemmering ervaren (3%). Ter vergelijking: een jaar eerder was dit nog 13%.



Grafiek 15 geeft de belangrijkste productiebelemmeringen per sector weer. De industrie en detailhandel hebben de minste productiebelemmeringen; maar liefst 56% van de ondernemers in deze sectoren geven aan geen belemmeringen te ondervinden.

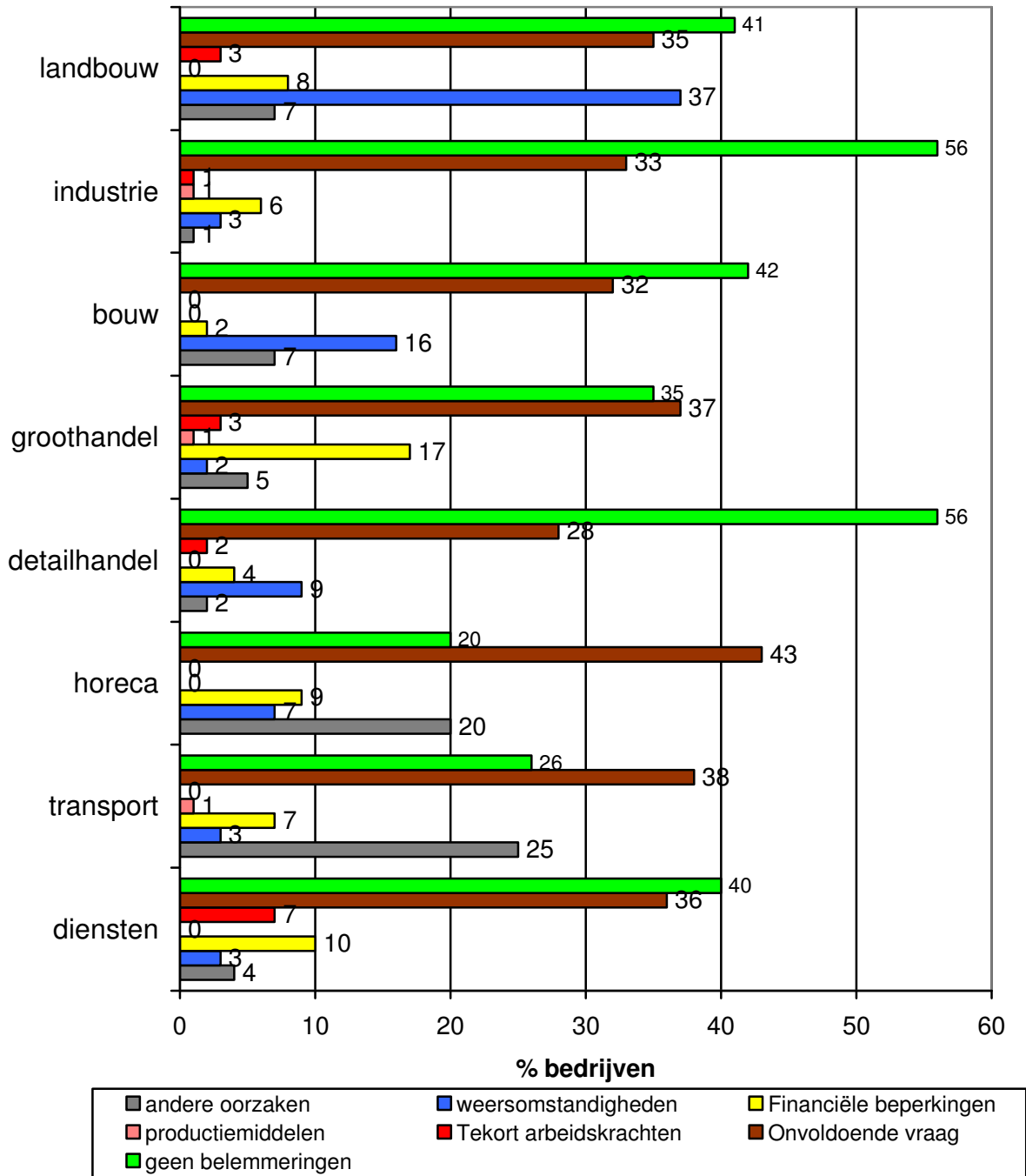
In elke sector hebben ondernemers last van vraaguitval, in de detailhandel het minst (28%) en in de horeca het meest (43%).

Financiële beperkingen zijn met name in de groothandel een belangrijke productiebelemmering.

Met name ondernemers in de landbouw (37%) en de bouw (16%) hebben last gehad van de strenge winter.

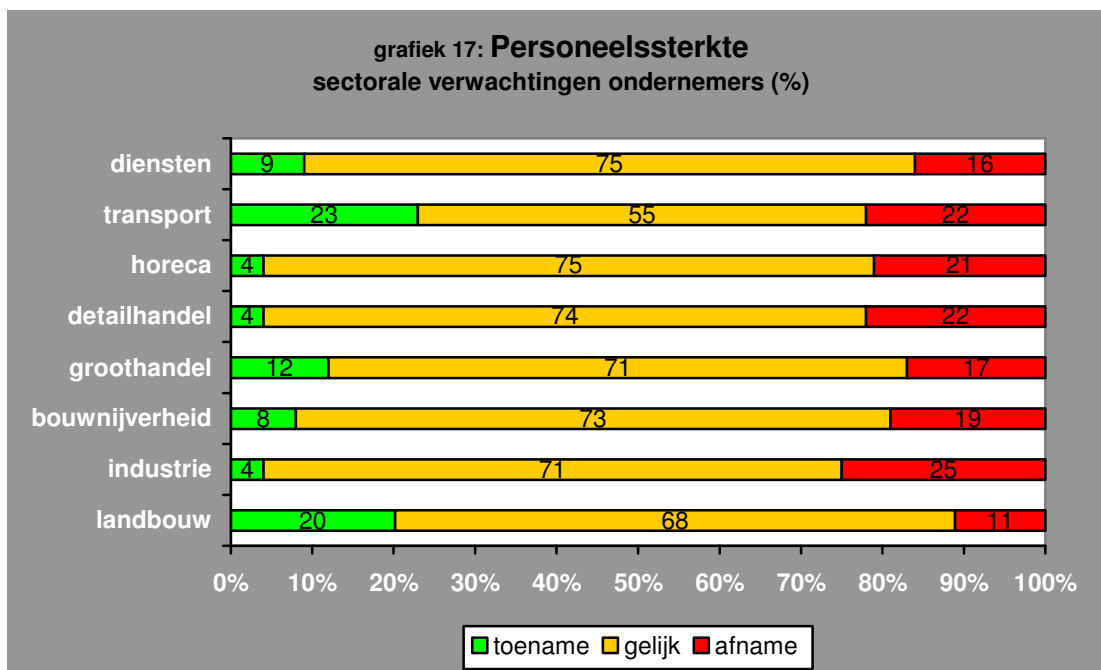
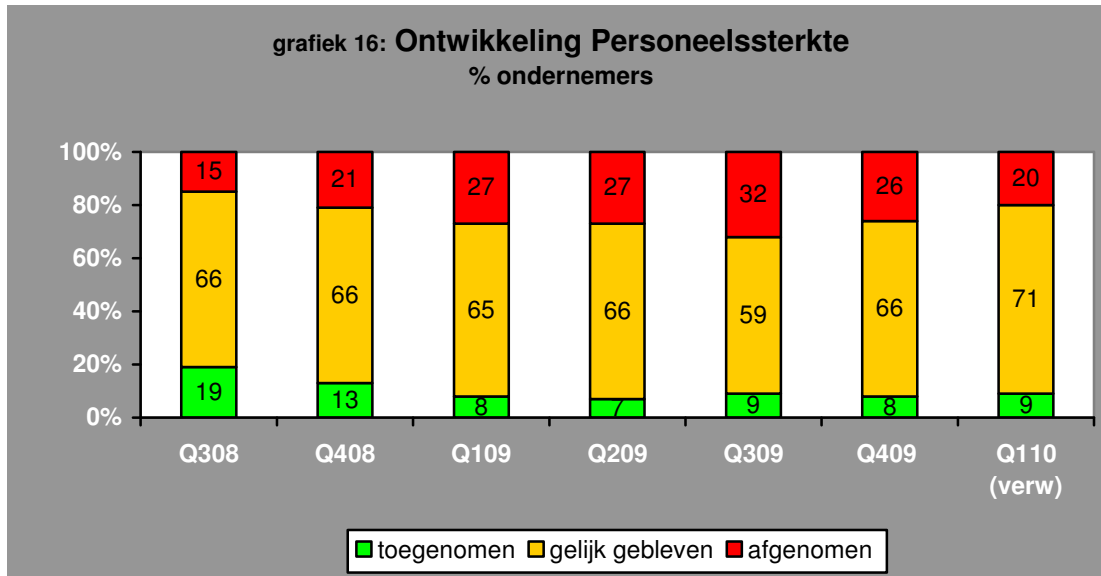
Een tekort aan arbeidskrachten wordt alleen in de dienstensector nog door een groep van enige omvang (7%) genoemd als belangrijkste productiebelemmering.

grafiek 15: Productiebelemmeringen: sectoraal beeld (Q4 09)
KvK Rotterdam



2.10 Werkgelegenheid nog onder druk

We zagen in de vorige paragraaf dat een tekort aan arbeidskrachten nog door zeer weinig ondernemers als belangrijke productiebelemmering wordt genoemd. Weinig vraag naar arbeidskrachten blijkt ook uit de ontwikkeling van de personeelssterkte (zie grafiek 16). Gevraagd hoe hun personeelssterkte zich heeft ontwikkeld in het laatste kwartaal van 2009, geeft 26% van de ondernemers aan dat hun personeelssterkte is afgenomen. De verwachtingen voor volgend kwartaal zijn wel iets positiever, maar nog steeds verwachten meer ondernemers een afname (20%) dan een toename (9%).

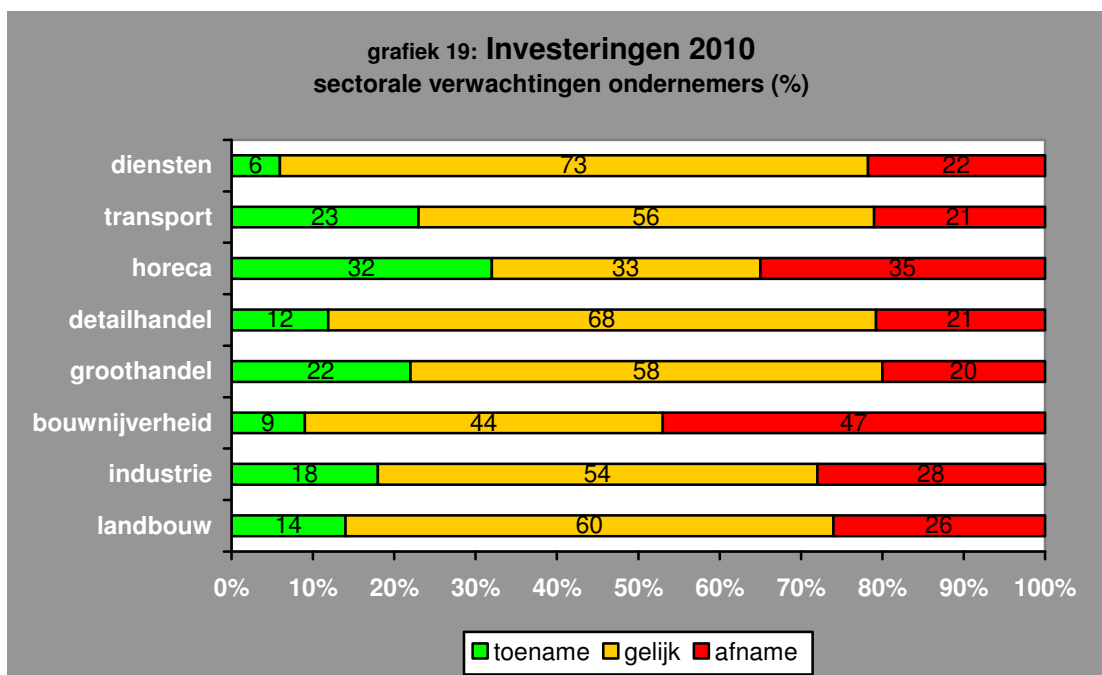
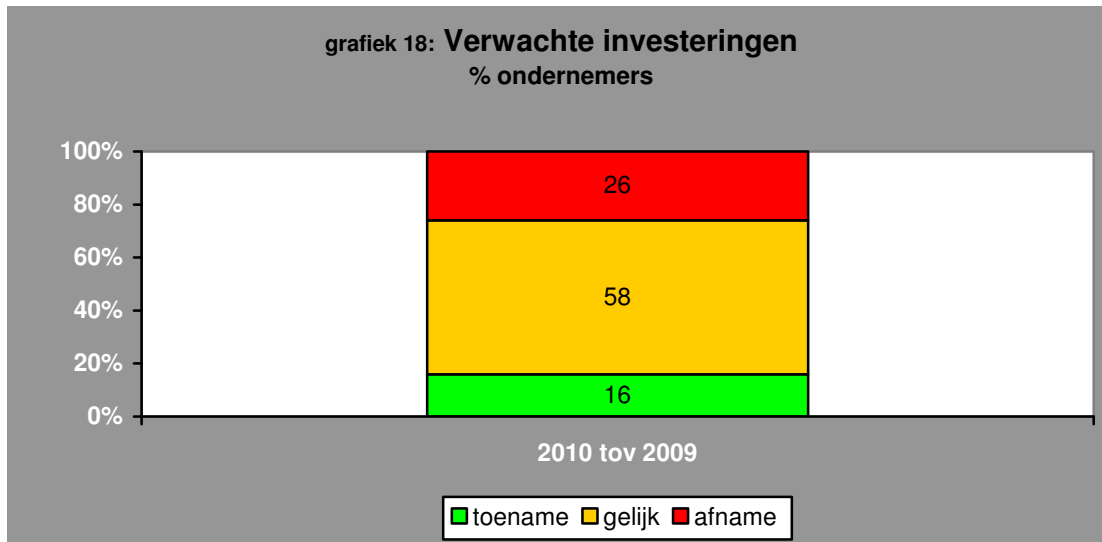


Er zijn grote verschillen tussen de sectoren wat betreft verwachtingen ten aanzien van de personeelssterkte (zie grafiek 17). Voor het eerst in lange tijd zijn er sectoren waar men een toename van de personeelssterkte verwacht (transport en landbouw). De werkgelegenheid in de horeca, bouw en industrie blijft stevig onder druk staan.

2.11 Investeringsbereidheid blijft laag

De economische crisis is van grote invloed geweest op de mate van investeringen door bedrijven. De investeringen lagen in 2009 dan ook fors lager dan in 2008. Voor 2010 wordt geen herstel verwacht. 26% van de ondernemers verwacht in 2010 minder investeringen te doen dan in 2009; 16% verwacht een toename.

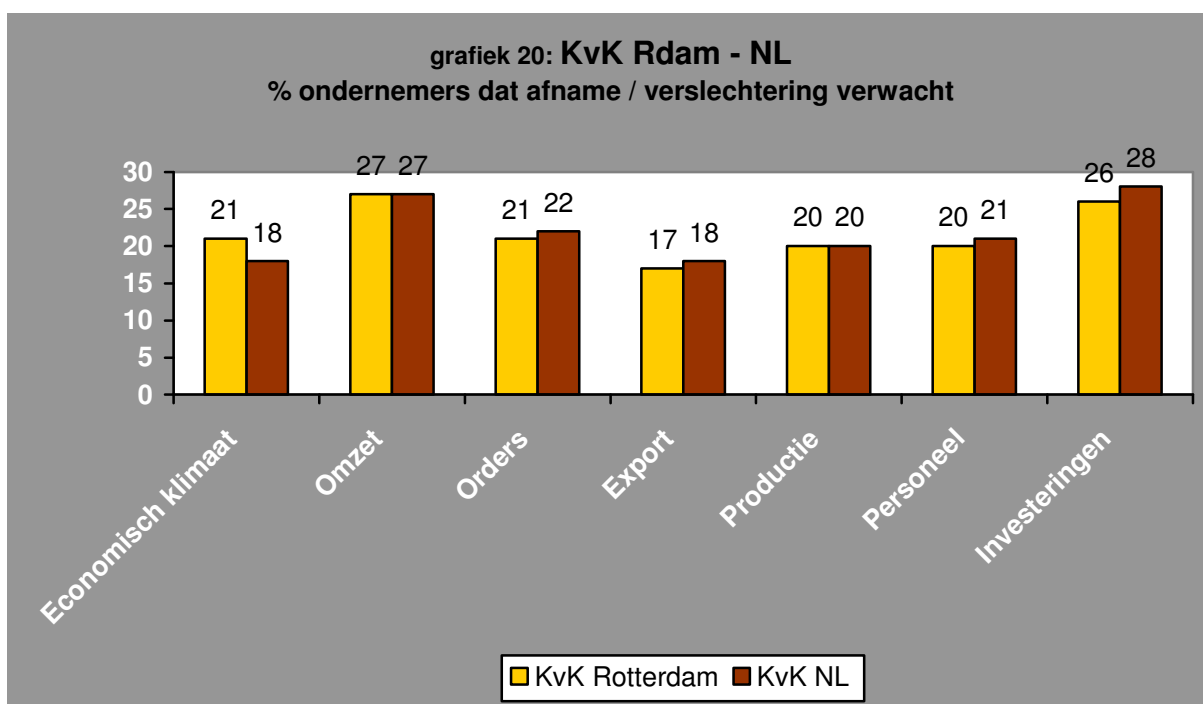
In de transportsector en groothandel verwacht men dat de investeringen weer licht zullen aantrekken; met name in de bouw en dienstensector blijven investeringen achterwege.



3 Kamergebied Rotterdam in vergelijking met Nederland

In grafiek 20 is het aantal pessimistische ondernemers weergegeven op de belangrijkste economische indicatoren.

Er zijn geen grote verschillen te ontdekken tussen het Kamergebied Rotterdam en Nederland als geheel. Over het algemeen scoort het Kamergebied van Rotterdam net iets beter dan het Nederlands gemiddelde. Alleen wat betreft het economisch klimaat zijn de ondernemers in deze regio pessimistischer.



Leeswijzer

De Conjunctuurenquête wordt in de eerste maand van het kwartaal afgenomen. Dat betekent dat de voorliggende Conjunctuurenquête in oktober is afgenomen. In deze enquête wordt de ondernemers gevraagd naar de ervaringen van het afgelopen kwartaal (kwartaal 3) en naar hun verwachtingen voor het komende kwartaal (kwartaal 4).

De grafieken met betrekking tot de economische indicatoren zijn horizontaal ingedeeld naar kwartaal. Q3 '08 staat voor het derde kwartaal van 2008, Q4 '08 voor kwartaal 4 van 2008, enz.

De kolommen lopen op tot 100%. Groen staat voor het percentage ondernemers met positieve ervaringen (toename, verbetering, enz.). Geel staat voor het percentage ondernemers dat geen (grote) veranderingen heeft meegemaakt (de situatie blijft gelijk). Rood staat voor het percentage ondernemers dat een afname, verslechtering, e.d., heeft doorgemaakt.

Bijvoorbeeld: In april, voor de conjunctuurenquête over het tweede kwartaal van 2009, is ondernemers gevraagd wat hun resultaten waren in de eerste drie maanden van 2009. Deze zijn weergegeven in kolom Q109. In de conjunctuurenquête voor het derde kwartaal is gevraagd naar de ervaringen in het tweede kwartaal. Deze zijn weergegeven in kolom Q209, enz.

In de laatste kolom, 'Q409 (verw)', wordt niet teruggekeken. Hierin worden juist de verwachtingen van ondernemers weergegeven voor het komende kwartaal (oktober – december 2009). De kleuren rood, geel, groen hebben dezelfde betekenis als in de terugkijkende kolommen.

De kleuren in de grafieken met sectorale verwachtingen hebben dezelfde betekenis als in de kwartaalgrafieken. In deze sectorvergelijkingen worden alleen de verwachtingen voor het vierde kwartaal weergegeven.